



Чемпионат и Первенство Дальневосточного федерального округа по спортивному ориентированию. Фестиваль спортивного ориентирования «Подснежник 2024».

ИНФОРМАЦИОННЫЙ БЮЛЛЕТЕНЬ №2

1. Организаторы соревнований.

- Министерство спорта Российской Федерации;
- Федерация спортивного ориентирования России;
- Министерство физической культуры и спорта Приморского края;
- Федерация спортивного ориентирования Приморского края;
- Управление по физической культуре, спорта и делам молодёжи администрации НГО
- ООО «Азимут-Н»

2. Контакты.

692913, г.Находка, ул.Заводская д.6 МБУ ДО ДДЮТЭ г.Находка,

Адрес электронной почты: n-fso@mail.ru

Главный судья - Зельч Артур Михайлович - 8(914)6663822.

Главный секретарь – Зельч Светлана Сергеевна - 8(914)7970613.

Директор соревнований - Мещеряков Александр Анатольевич – 8(914)7087675 .

Сайт - <http://www.pkfso.ru>

3. Место и время проведения соревнований.

Соревнования проводятся в г. Партизанск, микрорайон Лозовый, Приморский край
с 25 по 29 апреля 2024 г.

Центр соревнований – гостиница «Олимпийская».

4. Программа соревнований.

Чемпионат и Первенство Дальневосточного федерального округа

25 апреля	Заезд участников, работа комиссии по допуску (турбаза «Горные ключи»), официальная тренировка на полигоне	
26 апреля	Кросс – спринт	0830011811Я
27 апреля	Кросс – многодневный	0830051811Я
28 апреля	Кросс – эстафета – 2 человека	0830061811Я
29 апреля	отъезд участников	

25 апреля	Заезд участников, работа комиссии по допуску (турбаза «Горные ключи»), официальная тренировка на полигоне	
26 апреля	Кросс – спринт	0830011811Я
27 апреля	Кросс – классика	0830021811Я
28 апреля	Кросс – классика – общий старт	0830101811Я
29 апреля	отъезд участников	

5. Участники.

К спортивным соревнованиям **Чемпионат и Первенство Дальневосточного федерального округа по спортивному ориентированию** /допускаются спортсмены спортивных сборных команд субъектов Российской Федерации соответствующего федерального округа согласно положения о межрегиональных и всероссийских официальных спортивных соревнованиях по спортивному ориентированию на 2024 год. Принадлежность спортсменов к спортивной сборной команде субъекта Российской Федерации определяется согласно регистрации по месту проживания. К участию в личных спортивных дисциплинах допускаются спортсмены по следующим квалификационным категориям:

Чемпионат Дальневосточного федерального округа

Мужчины, Женщины – мужчины, женщины 2005 г.р. и старше, квалификация не ниже II спортивного разряда

Первенство Дальневосточного федерального округа

юноши, девушки (до 19 лет), М18,Ж18 2006-2007 г.р., квалификация не ниже III спортивного разряда;

юноши, девушки (до 17 лет), М16,Ж16 2008-2009 г.р., квалификация не ниже 1 ю. спортивного разряда;

юноши, девушки (до 15 лет), М14,Ж14 2010-2011 г.р., квалификация не ниже 2 ю. спортивного разряда.

Состав спортивной делегации в каждой группе согласно положению Минспорта России.

Фестиваль спортивного ориентирования «Подснежник 2024».

Допускаются команды и спортсмены муниципальных образований, субъектов Российской Федерации лично по следующим возрастным группам:

мальчики, девочки (до 13 лет), М12,Ж12 2012-2013 г.р.;

М40, Ж40 – мужчины и женщины 1984 г.р. и старше;

М60, Ж60 – мужчины и женщины 1964 г.р. и старше;

МН (новички), ЖН (новички) – мужчины и женщины 2005 г.р. и старше; квалификации ниже II спортивного разряда, юноши и девушки (до 19 лет) - 2006-2007 г.р., квалификация ниже III спортивного разряда. Представитель команды. Состав команды в каждой группе неограничен.

6. Заявки на участие.

Для подтверждения участия в соревнованиях необходимо подать предварительную заявку до 22 апреля 2024 г.:

- он-лайн через **OR GEO** на сайте ПКФСО (<http://www.pkfso.ru>)

К заявке прилагаются следующие документы:

Именные заявки, оформленные согласно правил соревнований, с указанием ФИО полностью, подаются в комиссию по допуску.

При прохождении комиссию по допуску участников командам-участникам Чемпионата и Первенства Дальневосточного федерального округа необходимо предоставить следующие документы:

- заявка на участие в Чемпионате и Первенстве Дальневосточного федерального округа, подписанные руководителем органа исполнительной власти субъекта Российской Федерации ДФО в области физической культуры и спорта, региональной спортивной федерацией, врачом врачебно-физкультурного диспансера;
- паспорт гражданина Российской Федерации, для лиц моложе 14 лет свидетельство о рождении и справка с фотографией из образовательной организации;
- зачётная классификационная книжка с подтверждением выполнения требований и норм соответствующего спортивного разряда или спортивного звания;
- копия документа субъекта РФ о наделении статусом «спортивная сборная команда субъекта РФ» коллектива, в который включён заявленный спортсмен;
- оригинал договора (страхового полиса) о страховании несчастных случаев, жизни и здоровья;
- полис обязательного медицинского страхования;
- медицинская справка для допуска на данные соревнования, если в официальной заявке на данного спортсмена отсутствует допуск врача;

На участие в **Фестиваль спортивного ориентирования «Подснежник 2024»** предоставляются:

- документ, удостоверяющий личность;
- заверенную врачом заявку или медицинский допуск.

Ответственность за безопасность и здоровье несовершеннолетних участников в пути и во время проведения соревнований возлагается на тренеров и представителей команд. Представители команд несут персональную ответственность за выполнение правил вида спорта «спортивное ориентирование», правил техники безопасности, соблюдения дисциплины и норм экологической безопасности на месте проведения соревнований.

7. Финансовые условия участия в соревнованиях.

Расходы по участию в соревнованиях (проезд, питание, проживание, спортивное обслуживание, заявочный взнос) несут командирующие организации или сами участники. Финансирование спортивных соревнований, связанное с организационными расходами по их подготовке и проведению, обеспечиваются за счет средств организаторов.

Заявочный взнос согласно решения Президиума Федерации спортивного ориентирования России от 25.11.2023 г. за участие в соревнованиях **Чемпионат и Первенство Дальневосточного федерального округа** составляет:

- для групп Мужчины, Женщины – 1650 рублей за соревнование;
- для групп МЖ 14, 16, 18 – 1200 рублей за соревнование.

Заявочный взнос на Чемпионат и Первенство ДФО для приморских спортсменов.

МЖ 14, 16, 18	Мужчины, Женщины	
600*	1350*	Заявочный взнос за соревнование
50	50	Стоимость аренды чипа за один старт с человека

* Скидки для определённых категорий участников соревнований применяются согласно положения о заявочном взносе на 2024 год, утверждённый решением Президиума ПКФСО от 20.12.2023 г.

Заявочный взнос оплачивается за все дни соревнований.

Заявочный взнос за участие в соревнованиях **Фестиваль спортивного ориентирования, Личное первенство НГО среди новичков** составляет для групп МЖ Н, 40, 60 – 350 рублей за один день соревнований, для участников групп МЖ 12, МЖН 14, МЖ-Н 2006-2007 г.р. 150 рублей за один день соревнований.

Скидки для определённых категорий участников соревнований применяются согласно положения о заявочном взносе на 2024 год, утверждённый решением Президиума ПКФСО от 20.12.2023 г..

Аренда SI-ЧИПов не входит в стоимость стартового взноса и оплачивается дополнительно - 50 рублей с участника за один старт.

Заявочный взнос оплачивается перечислением средств через банк по квитанции организаторов до 24 апреля 2024 г. (документ, подтверждающий оплату предъявляется при прохождении комиссии по допуску) или при прохождении комиссии по допуску.

Аренда чипов оплачивается при прохождении комиссии по допуску.

Реквизиты:

Наименование получателя платежа: Приморская краевая общественная организация «Федерация спортивного ориентирования» Налоговый орган: ИНН 2538054649 КПП 253801001 Номер счета получателя платежа: 40703810907000000192 Наименование банка: Дальневосточный ф-л ПАО «ПРОМСВЯЗЬБАНК» БИК 040813744 Кор.счет 30101810700000000744 Плательщик

(Ф.И.О.): _____

Адрес плательщика: _____ ИНН

плательщика: _____ № лицевого счета

плательщика: _____ Назначение платежа

Сумма платежа _____ руб. 00 коп. Плательщик (подпись)

_____ Дата: _____ В графе назначения

платежа указать (дословно): «Целевой заявочный взнос на участие в соревнованиях

Название команды, НДС не облагается». Для оперативного процесса подготовки документов, просьба подготовить заранее свои бланки отчетных документов (договор, акт и т.д.) или воспользоваться нашим вариантом, который необходимо заполнить и направить на электронную почту pkfso@yandex.ru.

8. ПРЕДВАРИТЕЛЬНАЯ ТЕХНИЧЕСКАЯ ИНФОРМАЦИЯ

Хронометраж на соревнованиях.

На соревнованиях будет использоваться система SportIdent. Станции отметки на дистанции будут работать в бесконтактном режиме. Возможно использование собственных чипов или арендованных у организаторов (для групп Мужчины, Женщины, М-18, Ж-18). Стоимость аренды бесконтактного ЧИПа – 100 руб./день. Штраф за утерю арендованного SI-чипа составляет: 5000 рублей (контактный) и 9000 рублей (бесконтактный)

Закрытые районы

На опубликованной схеме указаны основные и резервные районы, в которых запрещены беговые тренировки и тренировки по ориентированию до 25 апреля 2024г. Участникам, представителям команд, тренерам, специалистами и прочими лицами, деятельность которых связана с подготовкой спортсменов или обеспечением их участия в соревнованиях запрещено посещение закрытых районов (с картой) до 25.04.2024. Нарушение данного правила приводит к дисквалификации.



Разрешенный для тренировок район



Запрещённые для нахождения район

Особенности местности.

Дисциплина «Кросс-спринт».

Жилой микрорайон Лозовой, г. Партизанска.

Типичная городская застройка, включающую в себя садовые и приусадебные участки, огороды, гаражи, спортивные сооружения, скверы, участки лесопарковой зоны, Гидрография представлена рекой, пересечение которой в строго обозначенных участках. Болотами с различной проходимостью.

Автомобильные дороги с интенсивным и малоинтенсивным движением, переходы на строго обозначенных участках.

Много различных насаждений, газонов, обозначенных на карте как закрытая для бега территория.

Местность пересеченная с перепадом на склонах до 45 м, есть участки с обрывами и крутыми склонами. На склонах много строений на различном уровне. Грунт мягкий. Разрешается использовать обувь с металлическими шипами.

Масштаб карт 1:4000, Сечение рельефа 5 метров. Карта выполнена в знаках ISOM Sprint 2019 (с последними изменениями), подготовлены в 2022-2024 годах. Общая площадь района соревнований 2 кв. км.

Опасные участки: свалки с бытовым мусором, обрывы и крутые склоны, разрушенные строения и заборы из колючей проволоки.



Дисциплины «Кросс-эстафета», «Многодневный кросс», «Кросс-классика», «Кросс-классика / общий старт/»..

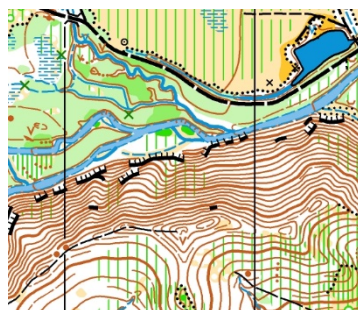
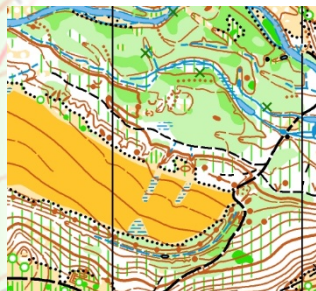
Местность горного рельефа с округлыми вершинами и гребнями, перепадом на склонах до 120 метров. Склоны наиболее крутые на участках примыкающих к реке и представляющие опасность.

Долина рек с равнинными участками, на которых большие площади занимают бывшие сельскохозяйственные поля, частично заросшие кустарником и высокой травой. Рельеф слабовыраженный, водно-аккумулятивный. Растительность представлена различной проходимостью. Наиболее труднопроходимые участки встречаются на заросших открытых участках. Грунт мягкий, есть скальные обрывы.

Опасные участки старые ограждение огородов из колючей проволоки.

Масштаб карт 1:10000; 1:7500. Сечение рельефа 5 метров. Подготовлена в 2021-22г.

Общая площадь используемая на соревнованиях 5 кв.км.



Предварительные параметры.

Возрастные группы	Кросс-спринт	Многодневный кросс	Кросс-эстафета /2 человека/
Мужчины	3,1- 20 кп	6,4 – 17 кп	5,67-16 кп
Женщины	2,7- 16 кп	5,8 – 15 кп	4,96-16 кп
Юноши до 19 лет	3,1-20 кп	5,6– 14 кп	4,75-14 кп
Девушки до 19 лет	2,7-16 кп	5,4 – 13 кп	3,91-13 кп
Юноши до 17 лет	2,9-16 кп	5,5 – 16 кп	4,33-12 кп
Девушки до 17 лет	2,5-14 кп	4,4 – 13 кп	3,74 -12 кп
Мальчики до 15 лет	2,2-12 кп	3,9 – 13 кп	3,59-11 кп
Девочки до 15 лет	2,0-14 кп	3,8 – 12 кп	2,59-10кп
	Кросс-спринт	Кросс-классика	Кросс-классика / общий старт/
М 40	2,9-16 кп	5,6 – 14 кп	6,68-23 кп
Ж 40	2,5-14 кп	5,4 – 13 кп	4,69-20 кп
М 60	2,6-17 кп	3,9 – 12 кп	4,08-19 кп
Ж 60	2,0-14 кп	2,8 – 8 кп	2,89-12 кп
М Новички	2,2-12 кп	3,4 – 9 кп	4,94-19 кп
Ж Новички	1,8-11 кп	3,2 – 12 кп	3,49-16 кп

Мальчики до 13 лет	1,3-9 кп	1,7 – 7 кп	2,96-9 кп
Девочки до 13 лет	1,3-9 кп	1,6 – 8 кп	2,48- 10 кп

**Оператор сотовой связи в районе соревнований –Мегафон, Билайн, МТС
Планируется организация трансляции соревнований – <https://vk.com/pkfsfso>**

Возможности для тренировок.

Все вопросы по организации тренировочных сборов с использованием картографического материала на территории Партизанского городского округа перед данными соревнованиями должны быть согласованы с представителем ФСО г.Находки

Мещеряков А.А. E-mail: n-fso@mail.ru тел. моб. +79147087675

Климатические условия.

Среднестатистическая температура воздуха в данном районе в этот период составляет + 15-20 градусов, возможны дожди.

8. Размещение участников.

Гостиница «Олимпийская» (пос. Лозовый) - 2– 4 местные номера. Прием заявок после 1 марта.

Телефон: (842363) 6-42-69; с 9-00 до 17-00.

Питание: тел 8-994-007-35-30 Татьяна Владимировна

Гребная база «Олимпийская» (пос. Лозовый) - 1– 2 местные номера (35 мест). Прием заявок после 1 марта.

Телефон: : (84236) 640-135 8-991-067-4645 с 9-00 до 17-00.

Возможна организация питания.

Гостиница «Эльтон» (пос. Лозовый, 2 км от центра соревнований) 1-4-х местные номера с туалетом и душем, телевизор, возможна самостоятельная организация питания.

Телефон: (842363) 6-40-14, 8 -914-680-44-49.

Хостел «Лозовый» (пос. Лозовый, ул. Индустриальная 4А) – 32 места, большие общие комнаты с 2-ух ярусными кроватями – 34 , общая кухня – столовая. Телефон: 8-984-157-99-65.

Гостиница «Сучан» (Партизанск, ул. Замаева 7), телефон: (842363) 6-20-20 (26 мест)

Гостиница «Спорт» (Партизанск, ул. Спортивная 1А), телефон: (842363) 6-99-55, 8-914-668-53-28 (40 мест, питание).

Гостиница «Ажур» (Партизанск, ул. Садовая 6Б), телефон: (84263) 6-92-92, 6-09-36, до 20 мест.

9. Проезд.

Расписание движения поездов (по состоянию на 01 февраля 2024 г.):

№ поезда	Маршрут следования	Дни	Владивосток	Партизанск
6461/6462	Владивосток-Партизанск	ежедневно	07.28	11:15

6479-6480	Владивосток-Мыс Астафьева	ежедневно	13.56	18:07 (Лозовый)
6401-6402	Владивосток-Тихоокеанская	ежедневно	18:40	22:26(Лозовый)
114Э	Хабаровск-Тихоокеанская	Чётные дни	17:04 (Хабаровск)	09:06
№ поезда	Маршрут следования	Дни	Владивосток	Тихоокеанская
	Владивосток – Тихоокеанская	выходные	11:40(Лозовый)	12:39
№ поезда	Маршрут следования	Дни	Находка(Тихоокеанская)	Партизанск
6483	Мыс Аст.(7.50)-Партизанск	ежедневно	08:13	9:10 (Лозовый)
6485	Мыс Аст.(20:10)-Партизанск	ежедневно	20:22	21:18 (Лозовый)
№ поезда	Маршрут следования	Дни	Партизанск	Владивосток
6403 6405	Тихоокеанская (06:31)-Вл-к	ежедневно	7:01 (Лозовый)	11:20
	Партизанск-Владивосток	ежедневно	13:31	17:14
6481-6482	Партизанск-Владивосток	ежедневно	17:34	21:20
	Тихоокеанская – Владивосток	выходные	17:07(Лозовый)	21:20
113Э	Тихоокеанская – Хабаровск (17:23 Тихоокеанская)	Чётные дни	(18:45) Партизанск	

От ж/д вокзала г. Партизанск автобусом № 1 необходимо добраться до автовокзала, далее автобусом №7 двигаться до конечной остановки «пос. Лозовый», далее по схеме 400м. От ж/д станции Лозовый двигаться по схеме 2,5 км

Возможен заказ автобуса для завоза участников от ж/д станций Партизанск и Лозовый до центра соревнований в день заезда и обратно в день отъезда.

Информацию по вопросам автотранспорта можно получить по телефону 8-9996150091, 9146926282 – Валерий, 8-9147082004 - Эдуард.

Информация о соревнованиях на сайте <http://www.pkfso.ru>